







Année de publication : 2022
 Auteur : CartoJuraLéman
 Cette publication est disponible sous
 forme numérique sur www.cjl.ch

CARTOJURALÉMAN LE GÉOPORTAIL DU DISTRICT DE MORGES

Géré par l'**ARCAM** (Association de la région de Cossonay - Aubonne - Morges), en collaboration avec la **ville de Morges**, CartoJuraLéman a été mis en ligne en novembre 2017.
 Destiné aussi bien aux particuliers qu'aux professionnels, ce géoportail regroupe les géodonnées des communes et associations intercommunales du district de Morges.

De nombreuses fonctionnalités sont disponibles ainsi qu'un espace sécurisé pour accéder à certaines informations plus sensibles comme l'état des conduites, l'état des arbres ou encore les données du registre foncier.

CARTOJURALÉMAN C'EST...

 45 partenaires <small>36 communes 9 associations</small>	 65'630 habitants <small>sur 20'026 ha (population 2020)</small>	 + 15 fonctionnalités <small>filtrer, dessiner et mesurer, partager, imprimer, rechercher...</small>
 32 thématiques <small>Aménagement, conduites souterraines, mobilité...</small>	 + 300 couches <small>Parcelles, conduites de gaz, parkings, points de collecte...</small>	 2 versions <small>Mobile Desktop</small> map.cjl.ch

ENVIE D'EN SAVOIR PLUS ?

BROCHURES



ASIT / 2013 - « Vos géodonnées au service de tous - Opportunités de la loi sur la géoinformation »



ASIT / 2014 - « Ma commune à la carte - Plus-values d'un Système d'Information du Territoire »



Swisstopo / 2020
 « Géodonnées pour tous »

VIDÉO



Swisstopo / 2020
 « Géodonnées pour tous »

CONTACTEZ-NOUS

 ·p.a. ARCAM – rue Neuve 1
1304 Cossonay

 +41 21 862 22 75

 info@cjl.ch

 map.cjl.ch / cjl.ch



SYSTÈME D'INFORMATION DU TERRITOIRE - GÉOPORTAIL

C'EST QUOI ?



LE GÉOPORTAIL
 DU DISTRICT DE
 MORGES

SYSTÈME D'INFORMATION DU TERRITOIRE



Un Système d'Information du Territoire (SIT) permet de gérer et d'exploiter tous les types de données géographiques décrivant un territoire (géodonnées).

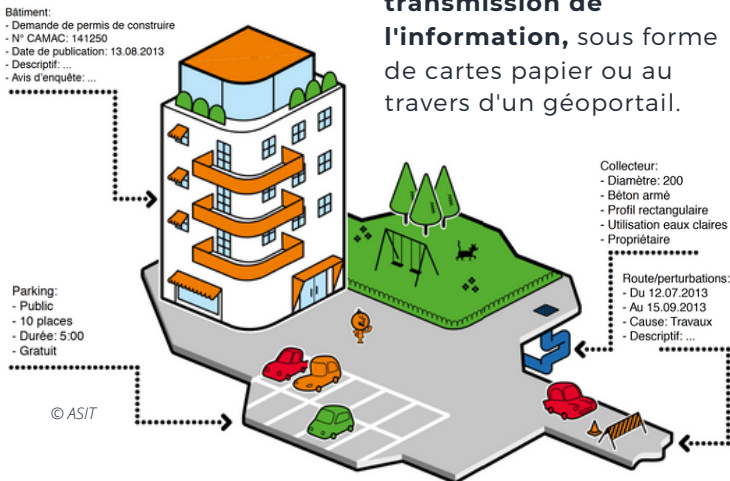
Les géodonnées forment la base de décisions pour de nombreuses planifications, tant pour l'économie que les sciences ou encore dans la vie quotidienne.

Selon la Confédération, 80% des décisions impliquent directement ou indirectement des géodonnées.

Un SIT comprend les étapes suivantes :

- **La collecte des données** obtenues grâce à des appareils de mesures (tachéomètre, scanner 3D...) ou des logiciels spécialisés.
- **Le stockage et le traitement des données**, quelle que soit la thématique (aménagement, mobilité, énergie, équipements, conduites souterraines,...).
- **L'analyse des données** et la prise de décision grâce à des outils puissants.

- **L'accès et la transmission de l'information**, sous forme de cartes papier ou au travers d'un géoportail.



UN ENSEMBLE D'OUTILS ET DE PROCESSUS



Véritable mémoire du territoire, un SIT prend aussi en compte des **aspects humains et organisationnels**.

En effet, celui-ci ne peut fonctionner sans différents savoir-faire et une bonne organisation entre les différents acteurs (géomètres, géomaticien-ne-s, ingénieur-e-s, politiques...).

Afin de garantir l'exactitude, la cohérence et la pérennité des données il est nécessaire de respecter les procédures de collecte, de mise à jour et de sauvegarde.

Une fuite d'eau apparaît sur le réseau. Le SIT fournit toutes les données utiles :

- *Quelle vanne fermer pour couper l'eau ?*
- *Quelles sont les habitations impactées ?*
- *Quel est l'état de cette conduite ?*

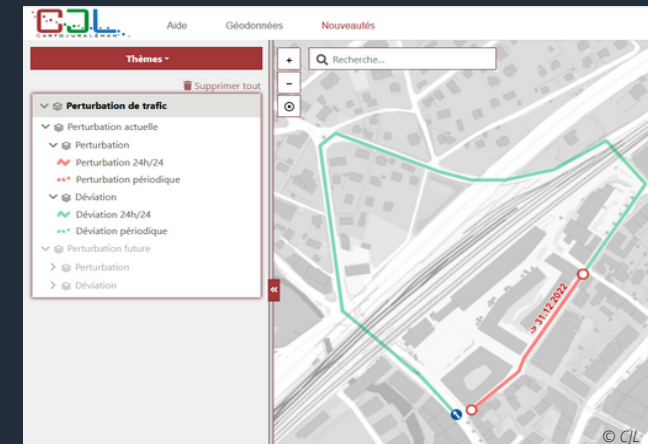


GÉOPORTAIL



Un géoportail fait partie d'un SIT et permet de diffuser sur internet les informations liées au territoire.

Accessible à tous, c'est un outil de consultation, doté de plusieurs fonctionnalités permettant de rechercher, d'interroger et de superposer des données, de se géolocaliser, de mesurer des distances ou des surfaces ou encore d'imprimer la carte.



Un géoportail permet de :

- **Faciliter l'accès à l'information au plus grand nombre**, en réponse à la loi fédérale sur la géoinformation de 2008 (LGéo) et son homologue vaudoise en 2013 (LGéo-VD).
- **Valoriser les géodonnées**, quelle que soit la thématique, grâce à une représentation homogène.
- **Mutualiser les coûts** et faire des économies, en intégrant les données de plusieurs entités publiques ou privées au sein d'une plateforme commune.